

TIWAG-
Tiroler Wasserkraft AG
Eduard-Wallnöfer-Platz 2
6020 Innsbruck
www.tiwag.at



TIWAG

Erweiterung Kaunertal

Flexible Energie für die Zukunft

**Informationsdialog 5
Oberes Gericht**

6. März 2025, Prutz

Agenda

1. Aktuelles
 - Vorstellung des neuen Projektleiters
 - Sendemast am Sperrenhaus
 - Kommunikationsaktivitäten 2025
 - Pumpspeicher Versetz ist PCI-Projekt
2. Einreichung des Pumpspeichers Versetz zur UVP
 - Wie läuft ein UVP-Verfahren ab?
 - Terminalschiene
3. Bewertung von vorgeschlagenen Alternativen zur Erweiterung Kaunertal
4. Update Verkehr & Baustelle Kaunertal
5. Update zum aktualisierten Almentwicklungskonzept
6. Flugroutenplan Platzertal
7. Trinkwasserquellen im Bergletal
8. Input Energieagentur



Agenda

1. Aktuelles

- Vorstellung des neuen Projektleiters
- Sendemast am Sperrenhaus
- Kommunikationsaktivitäten 2025
- Pumpspeicher Versetz ist PCI-Projekt

2. Einreichung des Pumpspeichers Versetz zur UVP

- Wie läuft ein UVP-Verfahren ab?
- Terminalschiene

3. Bewertung von vorgeschlagenen Alternativen zur Erweiterung Kaunertal
4. Update Verkehr & Baustelle Kaunertal
5. Update zum aktualisierten Almentwicklungskonzept
6. Flugroutenplan Platzertal
7. Trinkwasserquellen im Bergletal
8. Input Energieagentur



Aktuelles

- Neuer Projektleiter
 - Andreas Dengg übernimmt Projektleitung mit 1. April 2025
- Sendemast am Sperrenhaus
 - Vorarbeiten von TIWAG sind abgeschlossen, jetzt ist A1 am Zug → Ziel Inbetriebnahme im Sommer 2025



Kommunikationsaktivitäten 2025

- Projektinformation für AnrainerInnen und Gemeinden
 - Rhythmus: alle zwei Monate
 - Aktuelle Ausgabe: Wasserkraft und Natur; alle Infos zum Ablauf einer UVP
- Infomärkte rund um die Einreichung des Pumpspeichers Versetzt zur UVP
 - Termine:
 - **Infomarkt Kaunertal: 14. März**, 13:00–19:00 Uhr, Saal Kaunertal im Quellalpin, Feichten
 - **Infomarkt Landeck: 10. April**, 14:00–20:00 Uhr, Stadtsaal der WKO, Landeck
 - **Infomarkt Imst: 25. April**, 13:00–19:00 Uhr, Novum, Imst
 - Inhalte: Umfassende Projektinformation von verschiedensten ExpertInnen
- Laufende Infos auf erneuerbareplus.at/kaunertal

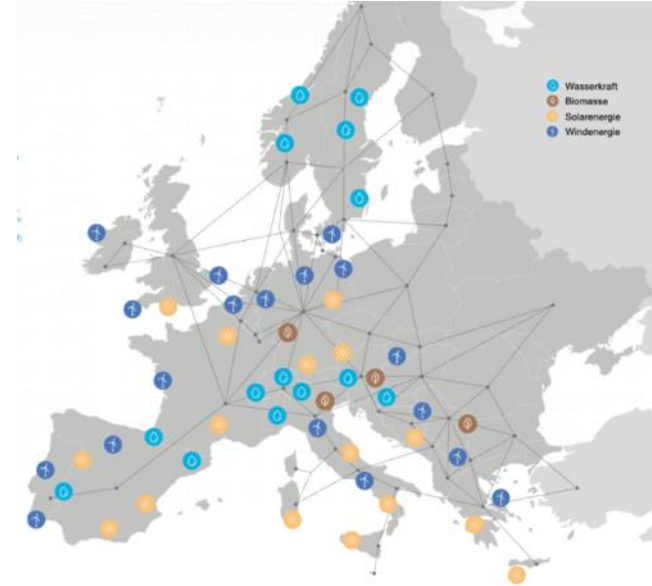


Kaunertal
Fluide Energie für die Zukunft



PCI: Im europäischen Interesse

- Pumpspeicher Versetz ist eines von zehn Pumpspeicher-Projekten „gemeinsamen europäischen Interesses“ (PCI – Projects of Common Interest) der Europäischen Kommission.
- Diese PCI-Projekte sind von übergeordneter Bedeutung für die Erreichung der europäischen Klimaziele, insbesondere für die Integration erneuerbarer Energien, und liegen im höchsten öffentlichen Interesse.



https://energy.ec.europa.eu/topics/infrastructure/projects-common-interest-and-projects-mutual-interest_en

Agenda

1. Aktuelles

- Vorstellung des neuen Projektleiters
- Sendemast am Sperrenhaus
- Kommunikationsaktivitäten 2025
- Pumpspeicher Versetz ist PCI-Projekt

2. Einreichung des Pumpspeichers Versetz zur UVP

- Wie läuft ein UVP-Verfahren ab?
- Terminalschiene

3. Bewertung von vorgeschlagenen Alternativen zur Erweiterung Kaunertal
4. Update Verkehr & Baustelle Kaunertal
5. Update zum aktualisierten Almentwicklungskonzept
6. Flugroutenplan Platzertal
7. Trinkwasserquellen im Bergletal
8. Input Energieagentur



UVP für den Pumpspeicher Versetz

Zuständige Behörde für die UVP des Pumpspeichers Versetz ist das Amt der Tiroler Landesregierung. Die Beurteilung erfolgt durch neutrale PrüfgutachterInnen, die das Vorhaben objektiv in all seinen Aspekten prüfen. Ist das Vorhaben umweltverträglich, dann wird es von der Behörde genehmigt und – sofern es keine Einsprüche gibt – kann es umgesetzt werden.

Transparenz und Beteiligung:

- Alle Unterlagen werden öffentlich aufgelegt
- Stellungnahmen sind möglich

Beteiligte:

- Direkt betroffene Bevölkerung
- Standortgemeinden
- Umweltschutzorganisationen
- Umweltorganisationen
- Bürgerinitiativen

Möglichkeiten zur Beteiligung: Bürgerbeteiligungen, öffentliche Erörterungen

UVP für den Pumpspeicher Versetz

Inhaltlich gliedert sich eine Umweltverträglichkeitserklärung (UVE) in eine Vielzahl von Fachbeiträgen zu verschiedenen Schutzgütern, die durch das UVP-Gesetz vorgegeben sind:



Menschen



Tiere



Pflanzen



Landschaft



Boden



Wasser



Luft



Klima

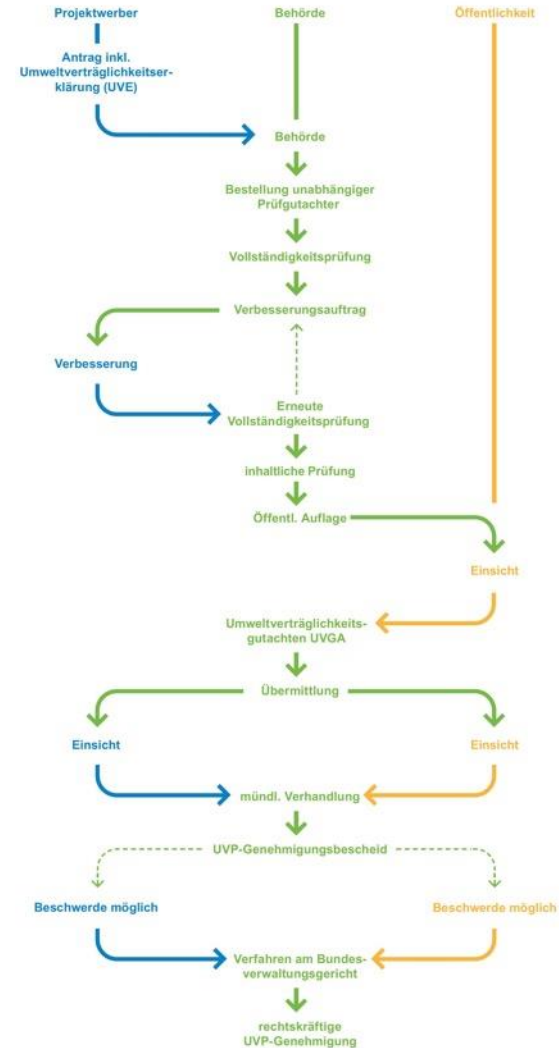


Sach- und Kulturgüter

UVP für den Pumpspeicher Versetz

Nächste Schritte:

- Einreichung Pumpspeicher Versetz zur UVP: Ende März 2025
- Vollständigkeitsprüfung & inhaltliche Prüfung durch Behörde
- Öffentliche Auflage (online, bei der Behörde, in den Standortgemeinden)

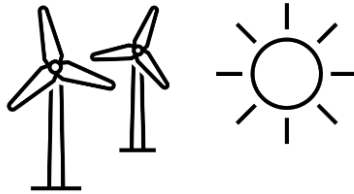


Agenda

1. Aktuelles
 - Vorstellung des neuen Projektleiters
 - Sendemast am Sperrenhaus
 - Kommunikationsaktivitäten 2025
 - Pumpspeicher Versetz ist PCI-Projekt
2. Einreichung des Pumpspeichers Versetz zur UVP
 - Wie läuft ein UVP-Verfahren ab?
 - Terminalschiene
3. **Bewertung von vorgeschlagenen Alternativen zur Erweiterung Kaunertal**
4. Update Verkehr & Baustelle Kaunertal
5. Update zum aktualisierten Almentwicklungskonzept
6. Flugroutenplan Platzertal
7. Trinkwasserquellen im Bergletal
8. Input Energieagentur



Warum brauchen wir Energiespeicher?



Herausforderung

- Wind- und Solarstrom sind wetterabhängig
- Wind & Solar liefern nicht immer dann Strom, wenn er gebraucht wird
- Es gibt vermehrt Zeiten von Überschussproduktion, allein aus Wind und Sonne
- Es gibt Zeiten, in denen die Produktion aus Wind und Sonne stark zurückgeht (Schwachwind, Nacht)
- Es gibt Zeiten, in denen die Produktion aus Wind und Sonne extrem einbricht (Dunkelflauten mit Dauern von wenigen Tagen bis mehreren Wochen im Jahr)

Warum brauchen wir Energiespeicher?

Wir brauchen Speicher

- zur Zwischenspeicherung von Überschussproduktion
- zur Überbrückung von langen Zeiträumen mit geringer Erzeugung → Großspeicher mit möglichst hohem Energieinhalt erforderlich
- zur Kurzzeitspeicherung für wenige Stunden (Kurzspeicher sind ungeeignet für Zwischen- bzw. Überbrückungsspeicherung)

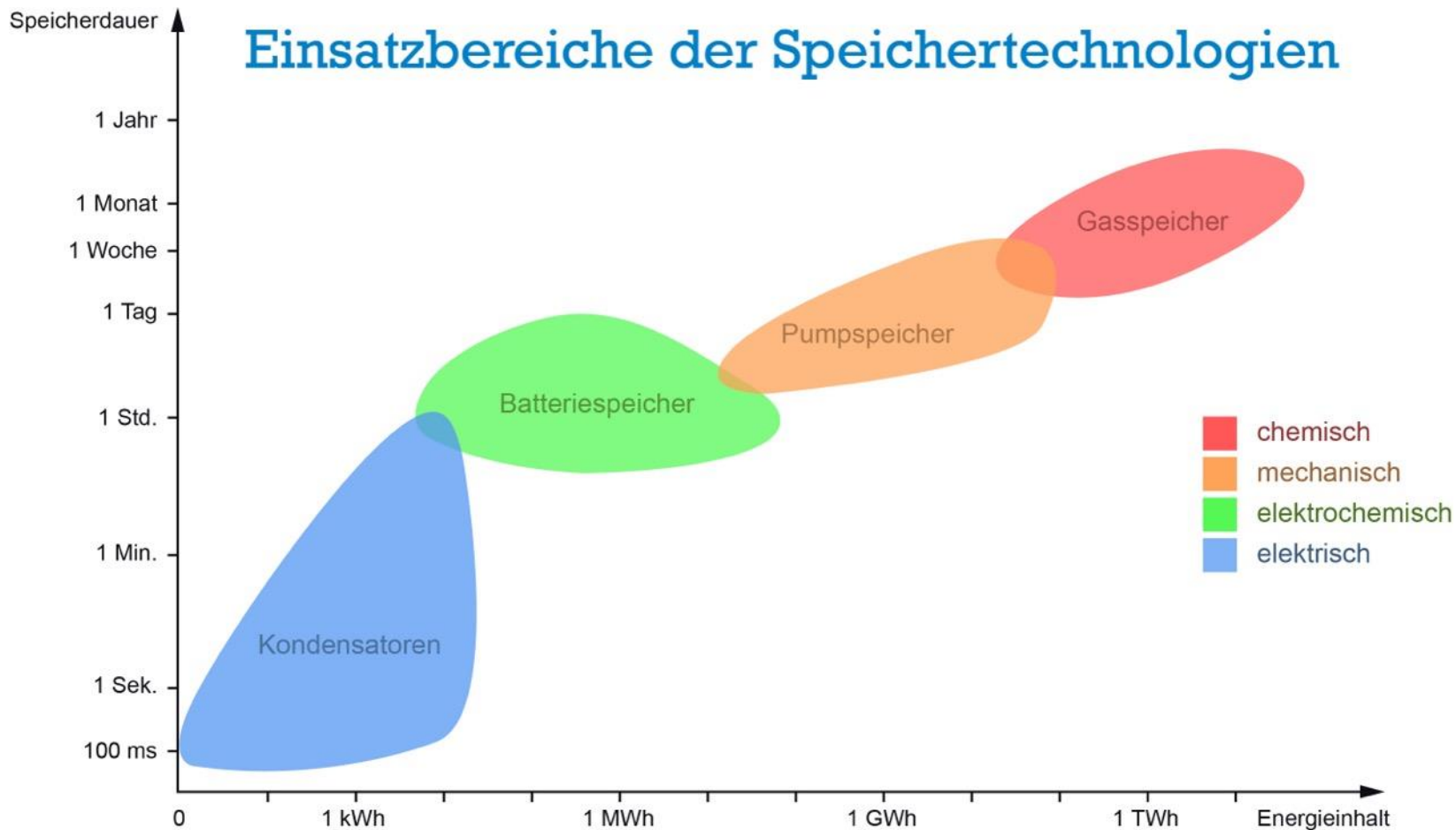
Was passiert ohne Speicher?

- Energie aus erneuerbaren Quellen kann nicht effizient genutzt werden
- Abhängigkeit von fossilen Kraftwerken zur Sicherstellung der Stromversorgung bleibt

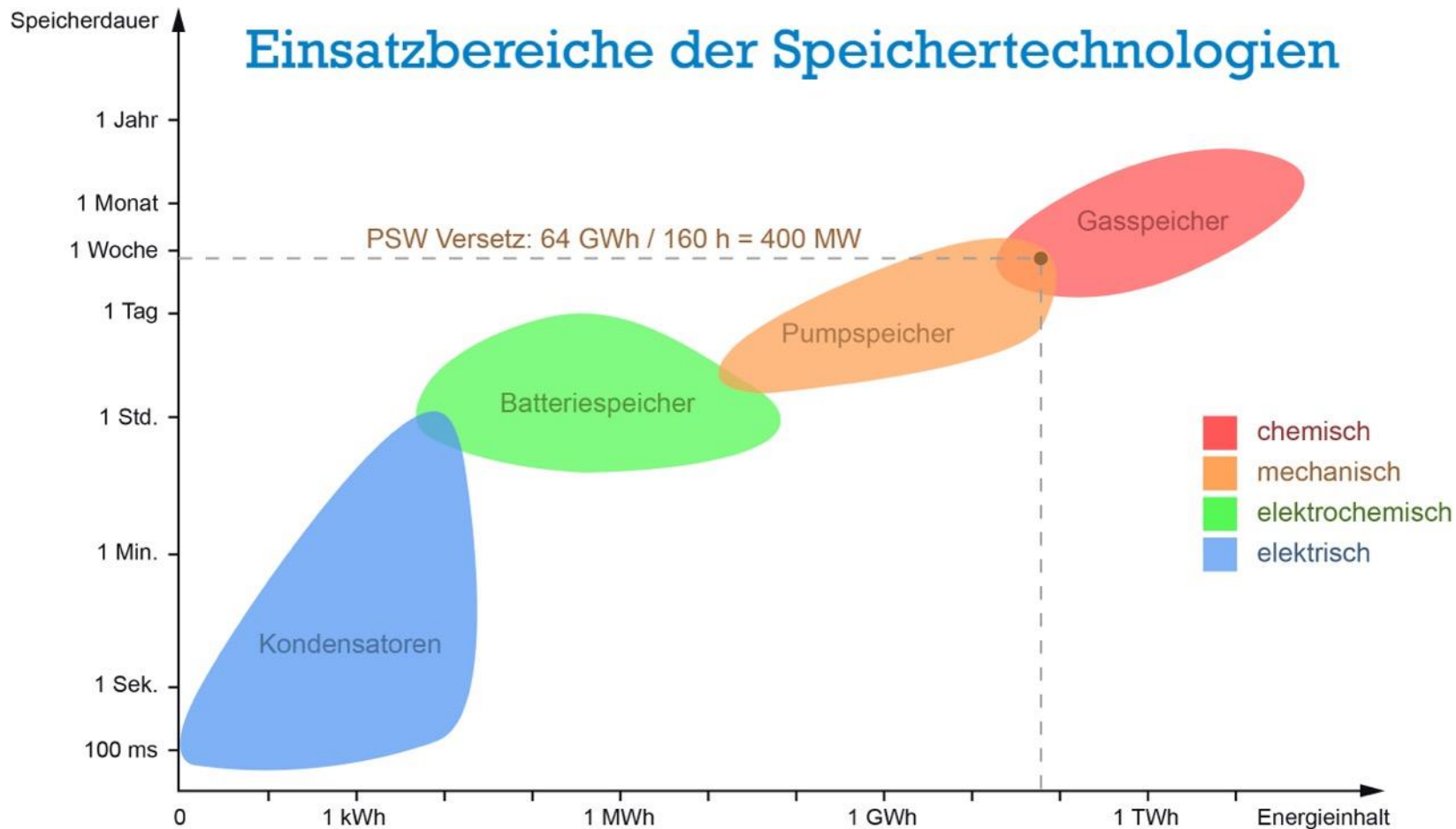


Fazit: Wir brauchen Energiespeicher mit möglichst großem Energie-/Leistungsverhältnis

Einsatzbereiche der Speichertechnologien



Einsatzbereiche der Speichertechnologien



Prüfung von Alternativvorschlägen

Sind folgende Vorschläge eine Alternative zum Speicher Platzertal?

- Zusätzliches Pumpspeicherkraftwerk Kühtai
- Batteriespeicher

Bewertung von Alternativvorschlägen

Welchen Effekt erzielt ein zusätzliches Pumpspeicherkraftwerk im Kühtal?

- Der Vorschlag bietet **eine reine Leistungserweiterung.**

Ergebnis der umfassenden Prüfung durch TIWAG:

- Keine zusätzliche Speicherkapazität
 - Kann nicht genug Energie speichern, um Wind- und Sonnenflauten zu überbrücken.
- Begrenzte Aufnahme von Überschussstrom
 - Kann nur kurzfristig Überschüsse aus Wind- und PV-Erzeugung aufnehmen.

Fazit:

- Es werden keine zusätzlichen Speicherkapazitäten für Energie dadurch geschaffen.
- Die vorgeschlagene Idee ist keine Alternative, da sie mit Speicher Platzertal & Pumpspeicherkraftwerk Versetz nicht vergleichbar ist.

Bewertung von Alternativvorschlägen

Was leisten Batteriespeicher bzw. können Batteriespeicher den Pumpspeicher Versetz ersetzen?

- **Kurzfristige Speicherung (Stundenbereich):**
Batterien dienen als Alternative für kleine, schnelle Energiespeicher
 - Aufgrund kurzer Speicherzeiten (max. 2h Vollast) kein Beitrag zur Netzstabilität
- **Langfristige Speicherung (Tage bis Wochen & mehr):**
Der Pumpspeicher Versetz ist so ausgelegt, dass er mit seiner Leistung und Speicherkapazität rund 160 Stunden lang volle Energie liefern kann.
 - Hohe Speicherkapazität für Wind- & Solarstrom
 - Ermöglicht die Nutzung erneuerbarer Energie, auch bei Flauten
 - Wichtiger Beitrag zur Netzstabilität und sicheren Stromversorgung

Fazit:

- Die beiden Speichertechnologien haben ganz unterschiedliche Stärken
- Batteriespeicher können das Pumpspeicherkraftwerk Versetz nicht ersetzen

Agenda

1. Aktuelles
 - Vorstellung des neuen Projektleiters
 - Sendemast am Sperrenhaus
 - Kommunikationsaktivitäten 2025
 - Pumpspeicher Versetz ist PCI-Projekt
2. Einreichung des Pumpspeichers Versetz zur UVP
 - Wie läuft ein UVP-Verfahren ab?
 - Terminalschiene
3. Bewertung von vorgeschlagenen Alternativen zur Erweiterung Kaunertal
4. [Update Verkehr & Baustelle Kaunertal](#)
5. Update zum aktualisierten Almentwicklungskonzept
6. Flugroutenplan Platzertal
7. Trinkwasserquellen im Bergletal
8. Input Energieagentur



Verkehrskonzept Kaunertal - Verkehrszahlen

Beispiel Baustelle Kühtai:

- Maßgeblicher Verkehr wurde mit max. 42 LKW und 287 PKW Fahrten* pro Tag ermittelt

Keine Beeinflussung des Tourismus gegeben.

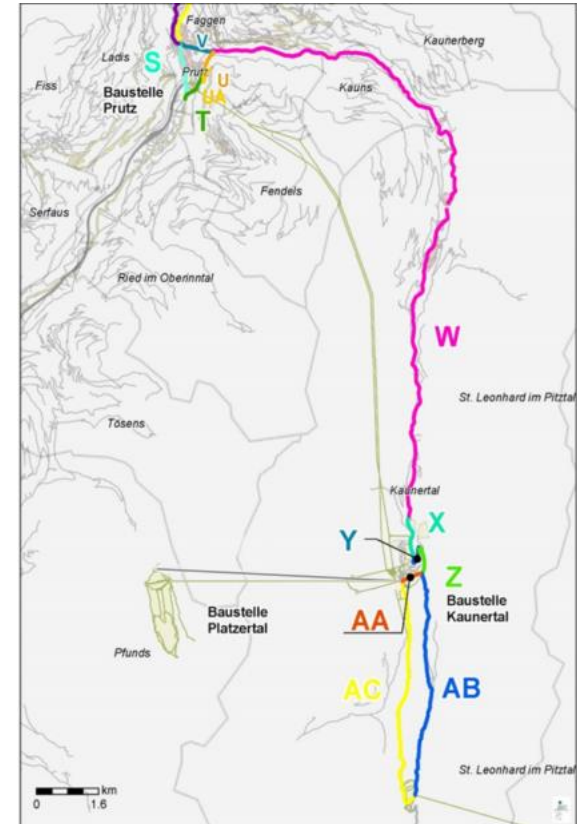
Wesentliche Streckenabschnitte W und X:

- Maßgeblicher Verkehr wurde mit 37 LKW und 79 PKW Fahrten* pro Tag ermittelt

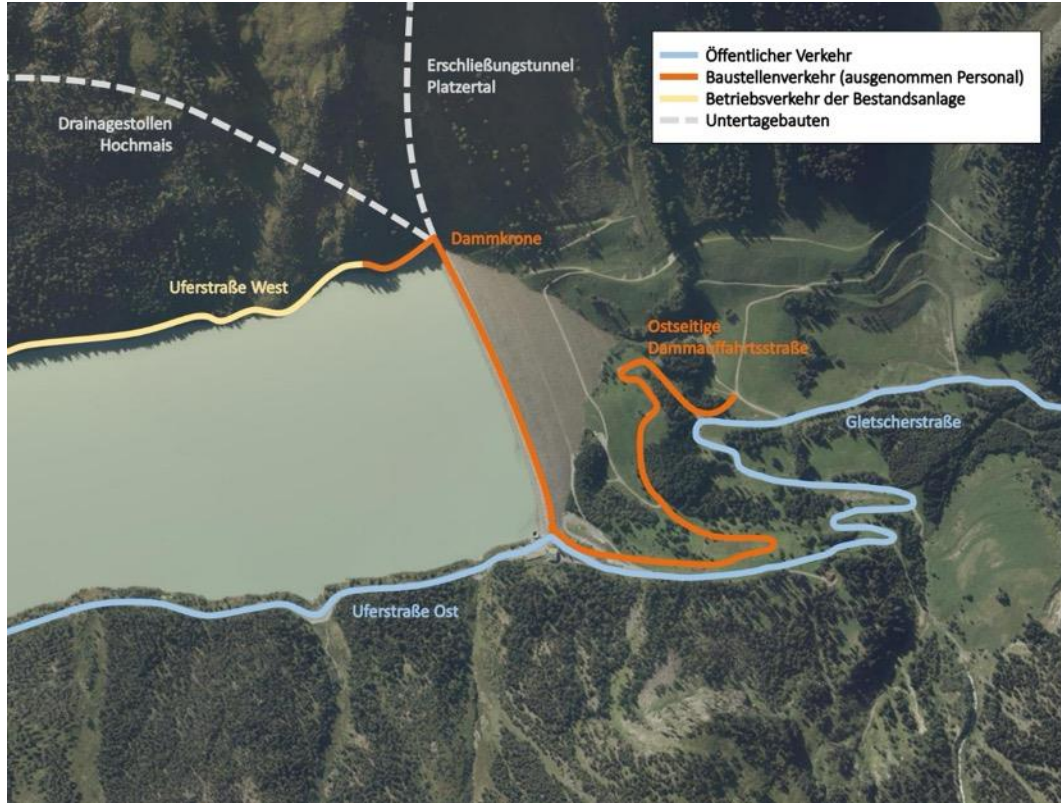
Abschnitt AB:

- nur untergeordneter Verkehr für Baustelle Sondierstollen Klagarten

*) Fahrten bedeuten einfache Fahrt taleinwärts oder talauswärts



Verkehrskonzept Kaunertal



Entkoppelung Baustelle –
öffentlicher Verkehr:

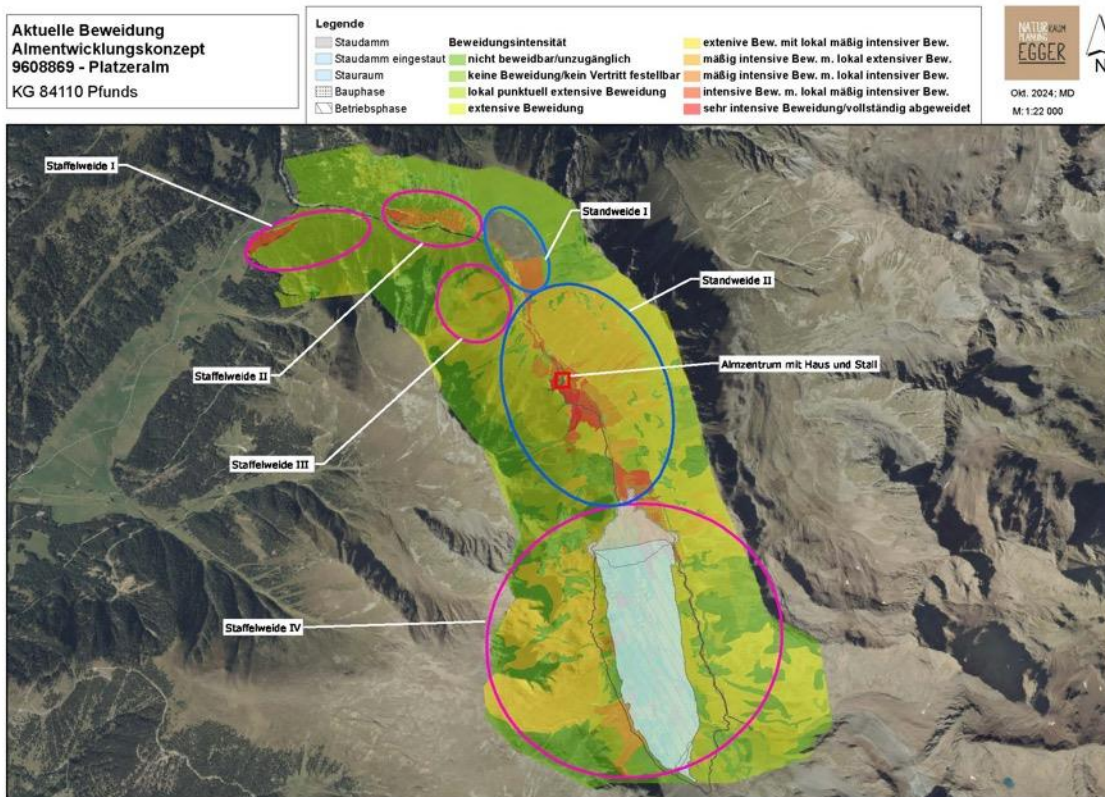
Dammauffahrtsstraße Ost und
Anpassungen Uferstraße Ost

Agenda

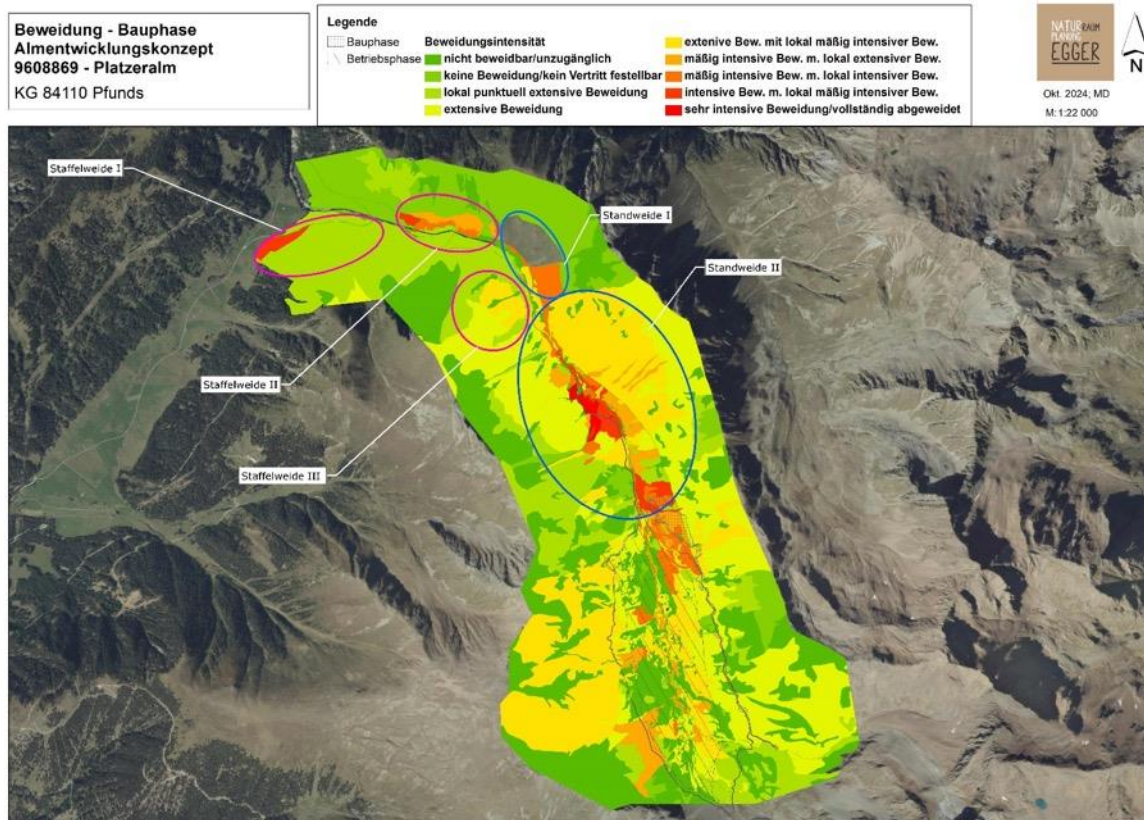
1. Aktuelles
 - Vorstellung des neuen Projektleiters
 - Sendemast am Sperrenhaus
 - Kommunikationsaktivitäten 2025
 - Pumpspeicher Versetz ist PCI-Projekt
2. Einreichung des Pumpspeichers Versetz zur UVP
 - Wie läuft ein UVP-Verfahren ab?
 - Terminalschiene
3. Bewertung von vorgeschlagenen Alternativen zur Erweiterung Kaunertal
4. Update Verkehr & Baustelle Kaunertal
5. **Update zum aktualisierten Almentwicklungskonzept**
6. Flugroutenplan Platzertal
7. Trinkwasserquellen im Bergletal
8. Input Energieagentur



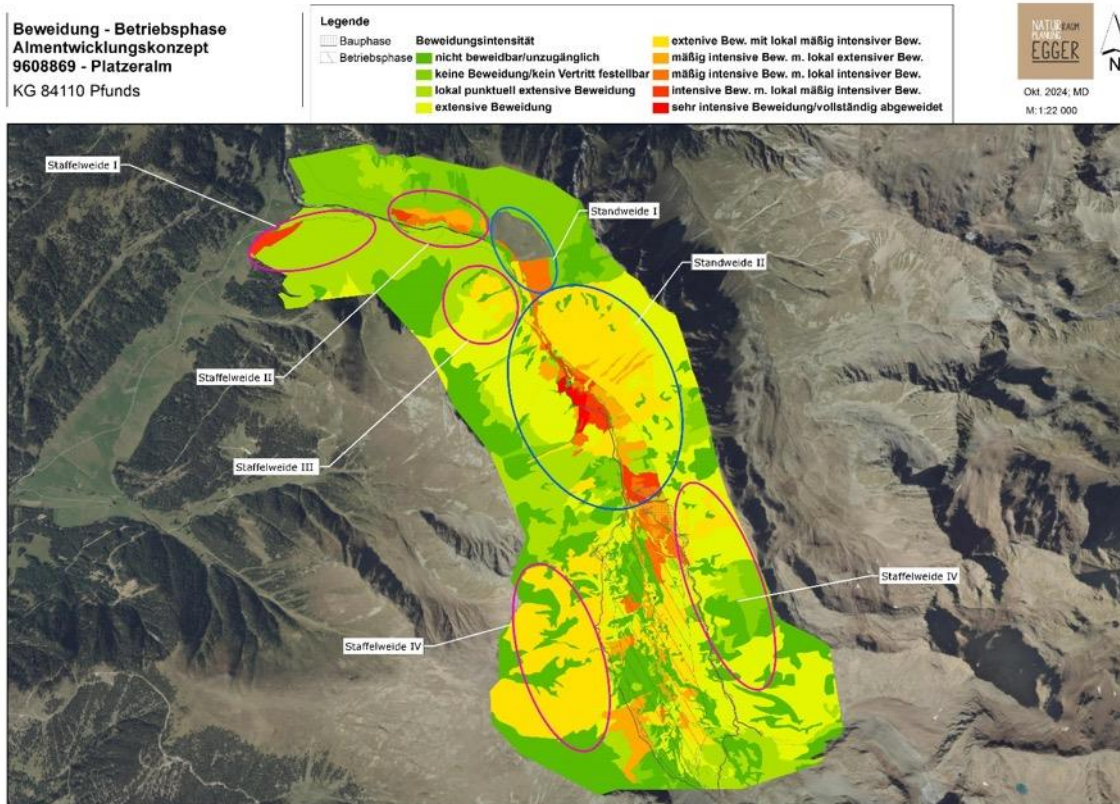
Aktuelle Beweidungssituation im Platzertal



Beweidung während der Bauphase



Beweidung während der Betriebsphase



Fazit Almentwicklungskonzept

Grundsätzlich kann die Almwirtschaft auf der Platzeralm sowohl in der Bau- als auch in der Betriebsphase aufrecht erhalten werden.

Bauphase

- Der Almweideverlust während der Bauphase kann nicht zur Gänze ausgeglichen werden.
- Während der Bauphase sind zusätzlich privatrechtliche Vereinbarungen zwischen Projektwerber und der Interessensgemeinschaft Platzeralm notwendig, um die Bewirtschaftungseinschränkungen zu überbrücken.

Betriebsphase

- Während der Betriebsphase kann das grundbücherlich verankerte Weiderecht von 135 GVE (bei standortangepasster Nutzung) gewährleistet werden. Der Verlust an Almweidefläche durch die Errichtung des Stausees kann nicht zur Gänze ausgeglichen werden.
- Während der Betriebsphase geht Futterenergie für 14 Großvieheinheiten (GVE) Rinder verloren. Durch almwirtschaftliche Ausgleichsmaßnahmen wie Schwenden und Entsteinen kann dieser Verlust teilweise ausgeglichen werden.

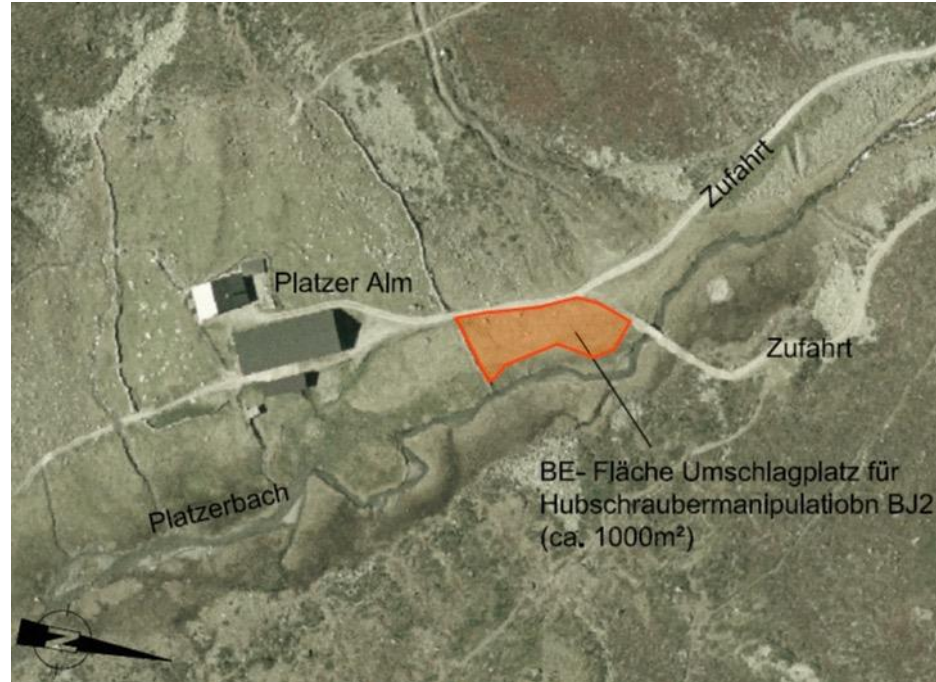
Agenda

1. Aktuelles
 - Vorstellung des neuen Projektleiters
 - Sendemast am Sperrenhaus
 - Kommunikationsaktivitäten 2025
 - Pumpspeicher Versetz ist PCI-Projekt
2. Einreichung des Pumpspeichers Versetz zur UVP
 - Wie läuft ein UVP-Verfahren ab?
 - Terminalschiene
3. Bewertung von vorgeschlagenen Alternativen zur Erweiterung Kaunertal
4. Update Verkehr & Baustelle Kaunertal
5. Update zum aktualisierten Almentwicklungskonzept
6. **Flugroutenplan Platzertal**
7. Trinkwasserquellen im Bergletal
8. Input Energieagentur



Flugroutenplan Platzertal

- Hubschrauberflüge erfolgen von der Platzeralm bis zur Baustelleneinrichtungsfläche am künftigen Dammfuß
- Flugrouten sind nicht Teil der UVE
- Anpassung der Flugrouten an Wetterlage und Lebensräume von Tieren



Agenda

1. Aktuelles
 - Vorstellung des neuen Projektleiters
 - Sendemast am Sperrenhaus
 - Kommunikationsaktivitäten 2025
 - Pumpspeicher Versetz ist PCI-Projekt
2. Einreichung des Pumpspeichers Versetz zur UVP
 - Wie läuft ein UVP-Verfahren ab?
 - Terminalschiene
3. Bewertung von vorgeschlagenen Alternativen zur Erweiterung Kaunertal
4. Update Verkehr & Baustelle Kaunertal
5. Update zum aktualisierten Almentwicklungskonzept
6. Flugroutenplan Platzertal
7. **Trinkwasserquellen im Bergletal**
8. Input Energieagentur



Trinkwasserquellen im Bergletal

✓ Quellen werden laufend beobachtet & gemessen

Im Bergletal gibt es zwei Quellen, die für die Wasserversorgung von Tösens (Schlantenbrunnenquelle) bzw. saisonal für den Almbetrieb der Berglealpe (Quelle Berglealpe) genutzt werden. Daneben sind im Tiroler Rauminformationssystem (TIRIS) im Bergletal zwei frei auslaufende, nicht genutzte Quellen (Obere und Untere Ochsenmoosquelle) verzeichnet. Die Quellen werden im Rahmen eines Beweissicherungsprogrammes laufend beobachtet und gemessen.

✓ Großer Abstand zwischen Quellen und Bauwerken

- Quelle Berglealpe: kürzester Abstand 1,1 km zum Erschließungstunnel
- Schlantenbrunnenquelle: kürzester Abstand ca. 2,7 km

✓ Große Überdeckungen/Überlagerungen von Tunnel & Stollen

- Von teils deutlich über 300 m bei Oberer und Unterer Ochsenmoosquelle

→ Eine großräumige Beeinträchtigung von Quellen wird ausgeschlossen.

Agenda

1. Aktuelles
 - Vorstellung des neuen Projektleiters
 - Sendemast am Sperrenhaus
 - Kommunikationsaktivitäten 2025
 - Pumpspeicher Versetz ist PCI-Projekt
2. Einreichung des Pumpspeichers Versetz zur UVP
 - Wie läuft ein UVP-Verfahren ab?
 - Terminalschiene
3. Bewertung von vorgeschlagenen Alternativen zur Erweiterung Kaunertal
4. Update Verkehr & Baustelle Kaunertal
5. Update zum aktualisierten Almentwicklungskonzept
6. Flugroutenplan Platzertal
7. Trinkwasserquellen im Bergletal
8. **Input Energieagentur**



Nächste Termine

- **Infodialog Oberes Gericht**
 - 25. September 2025

- **Infodialog Oberland**
 - 26. September 2025

Vielen Dank

für Ihre Aufmerksamkeit!

www.tiwag.at/unternehmen/unsere-kraftwerke/unsere-ausbauvorhaben/
www.erneuerbareplus.at

TIWAG-
Tiroler Wasserkraft AG
Eduard-Wallnöfer-Platz 2
6020 Innsbruck
www.tiwag.at



TIWAG